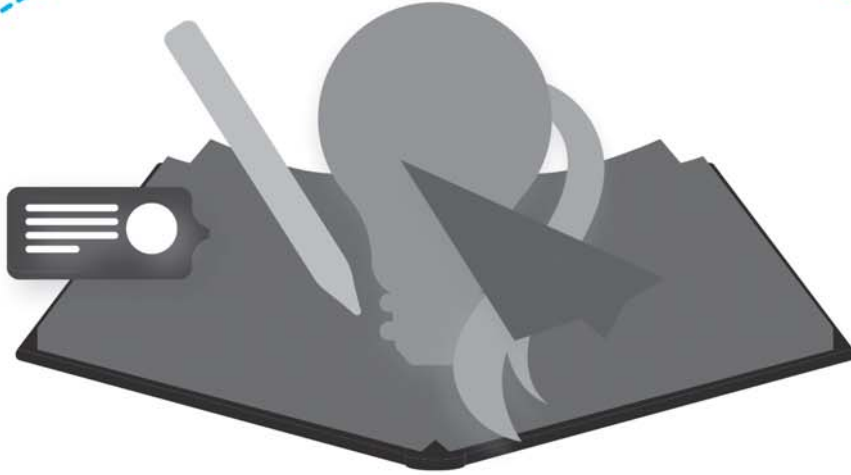
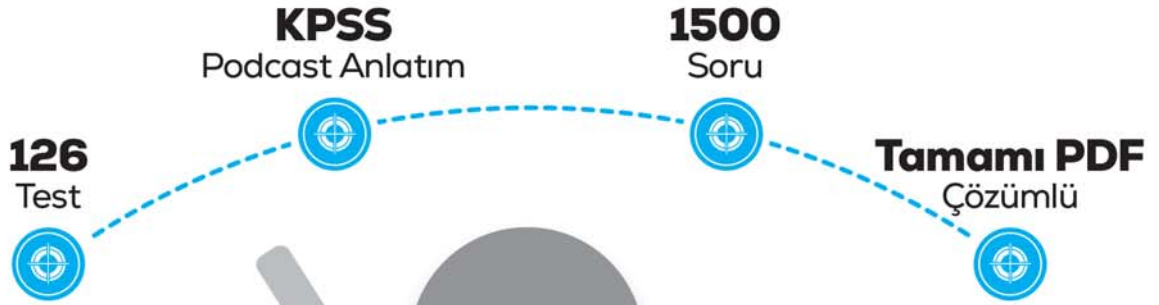


KOZMİK ODA KPSS SERİSİ

EĞİTİM BİLİMLERİ

SORU BANKASI

Hakan Anka





EĞİTİM BİLİMLERİ TÜM DERSLER SORU BANKASI

Yayın Koordinatörü
Selim IŞIK

Yazar
Hakan Anka


ISBN
978-605-73862-2-9


Baskı

© COPYRIGHT AKADEMİ DENİZİ YAYINCILIK


Bu kitabın her türlü yayım hakkı Akademi Denizi Yayıncılık'a aittir. Bu kitabın baskısından 5846 ve 2936 sayılı Fikir ve Sanat Eserleri Yasası hükümleri gereğince kaynak gösterilerek bile olsa alıntı yapılamaz, herhangi bir şekilde çoğaltılamaz, genel ağ ve diğer elektronik ortamlarda yayımlanamaz.

AKADEMİ DENİZİ YAYINCILIK

 Saray Mah. Fatih Sultan Mehmet Blv. No: 316
Kahramankazan / ANKARA

 T.C. Kültür ve Turizm Bakanlığı Sertifika No
52497

 0552 518 06 06

 akademideniziyayincilik@hotmail.com

 www.akademidenizi.com.tr



TÜRKÇE



TARİH



COĞRAFYA



ANAYASA



İÇİNDEKİLER

ÖĞRETİM İLKE VE YÖNTEMLERİ	
■ Öğretim İlkeleri	5
■ Öğretim Stratejileri	11
■ Öğretim Model ve Yaklaşımları	17
■ Öğretim Yöntem ve Teknikleri	33
■ Düşünme Biçimleri	53
MATERYAL TASARIMI	
■ Materyal Tasarımı	57
SINIF YÖNETİMİ	
■ Sınıf Yönetimi	69
PROGRAM GELİŞTİRME	
■ Program Türleri ve Temel Kavramlar	81
■ Program Geliştirmenin Kuramsal Temelleri	83
■ Program Geliştirmenin Planlanması, Tasarım Ve Modeller	89
■ Program Tasarısı Hazırlama	93
ÖLÇME VE DEĞERLENDİRME	
■ Ölçme ve Değerlendirmede Temel Kavramlar	99
■ Ölçme Araçlarında Bulunması Gereken Nitelikler	107
■ Eğitimde Kullanılan Ölçme Araçları	115
■ Test ve Madde Analizi	123
GELİŞİM PSİKOLOJİSİ	
■ Gelişim Psikolojisinin Temel Kavramları	135
■ Gelişim İlkeleri ve Gelişimi Etkileyen Faktörler	143
■ Fiziksel Gelişim ve Gelişim Görevleri	147
■ Bilişsel Gelişim	151
■ Kişilik Gelişimi	161
■ Ahlak Gelişimi	169

ÖĞRENME PSİKOLOJİSİ	
■ Temel Kavramlar ve Öğrenmeyi Etkileyen Faktörler	175
■ Davranışçı Kuramlar (Tepkisel Koşullanma)	181
■ Davranışçı Kuramlar (Edimsel Koşullanma)	189
■ Davranışçı Kuramlar (Guthrie – Watson – Thorndike)	197
■ Bilişsel Ağırlıklı Davranışçı Kuramlar	201
■ Bilişsel Kuramlar	209
REHBERLİK VE ÖZEL EĞİTİM	
■ Çağdaş Eğitim Sistemi ve Öğrenci Kişilik Hizmetleri	219
■ Rehberlik İlke Amaç ve Modelleri	221
■ Rehberlik Türleri	227
■ Okullarda Sunulan Rehberlik Hizmetleri	235
■ Bireyi Tanıma Teknikleri	241
■ İletişim ve Çatışma Çözme	247
■ Rehberlik Hizmetlerinde Örgüt ve Personel	251
■ Özel Eğitim	253



PDF çözümler için QR kodu okutunuz.

ya da

www.akademidenizi.com.tr

adresini ziyaret ediniz.



ÖĞRETİM İLKELERİ

1. Melih Öğretmen dersinde öğrencilerinin günlük yaşamda işlerine yarayacak iletişim, çatışma çözme ve problem çözme gibi becerilerini geliştirmeye yönelik strateji, yöntem ve teknikleri tercih etmektedir.

Melih Öğretmen'in bu yaklaşımı hangi öğretim ilkesini temele aldığını göstermektedir?

- A) Hayatilik
B) Yakından uzağa
C) Açıklık
D) Güncellik
E) Düzeye uygunluk

2. Büşra Öğretmen 1. sınıf öğrencilerine toplama işlemi öğretmek istemektedir. Öğrencilerine toplama işlemini doğrudan sayılar üstünde öğretmeye çalışmış ancak öğrencilerin büyük kısmı anlamakta güçlük yaşamıştır.

Büşra Öğretmen'in toplama işlemini öğretmek isterken hangi öğretim ilkelerini göz ardı etmiştir?

- A) Yaşama yakınlık – Açıklık
B) Hedefe görelilik – Yakından uzağa
C) Somuttan soyuta – Düzeye uygunluk
D) Etkin katılım - Hayatilik
E) Açıklık – Hedefe görelilik

3. Meslek lisesinde motor bölümü şefi olan Serhat Bey öğrencilerini bir otomobil fabrikasına götürür. Öğrencilerin fabrikada bir otomobil motorunun yapıma süreçlerini ve motorun çalışma prensiplerini görmelerini ister.

Serhat Bey'in öğrencilerini fabrikaya götürmesinin temel amacı aşağıdakilerden hangisidir?

- A) Somut yaşantılar sağlamak
B) Çevreyi tanımalarını sağlamak
C) Öğrenci katılımını sağlamak
D) Öğrenciler arasında işbirliği geliştirme
E) Eleştirel düşünme becerilerini geliştirme

4. Stajyer öğretmen Levent Bey'e okuldaki tecrübeli öğretmenlerden Selim Bey şunları söyler: "Verimli bir ders işlemek istiyorsan öğrencilerin bildiklerine odaklan. Önemli olan senin ne bildiğin değil onların ne bildiğidir. Bu senin derslerin için başlangıç noktası olacaktır."

Selim Bey'in bu sözleri hangi öğretim ilkesi ile doğrudan ilgilidir?

- A) Açıklık
B) Hayatilik
C) Yakından uzağa
D) Bilinenden bilinmeyene
E) Basitten karmaşığa (kolaydan zora)

5. TBMM'nin erken seçim kararı alması üzerine Kemal Öğretmen daha sonra işleyeceği Etkin Vatandaşlık konusunu birinci dönemde işlemeye karar verir.

Kemal Öğretmen'in bu kararı hangi öğretim ilkesi ile doğrudan ilişkilidir?

- A) Açıklık
B) Somuttan soyuta
C) Aktüalite (güncellik)
D) Bilinenden bilinmeyene
E) Basitten karmaşığa

6. Antalya'nın Kemer ilçesinde görev yapan Sosyal Bilgiler dersi öğretmeni Mustafa Bey öğrencileri ile turizm konusunu işleyecektir. Konuya öncelikle deniz turizmi bölümünü işleyerek başlar, kış ve sağlık turizm bölümlerini daha sonra ele alır.

Mustafa Bey'in bu yaklaşımı onun hangi öğretim ilkesini temele aldığını göstermektedir?

- A) Açıklık
B) Yakından uzağa
C) Basitten karmaşığa
D) Hayatilik
E) Bilimsellik

7. Gamze Öğretmen dersini anlatırken bol örnek sunmakta, özellikle anlaşılması zor bölümlerde resim, grafik, video gibi araçlardan yararlanmaktadır. Bunun dışında sunumlarında akıcı ve anlaşılır bir ses tonu kullanmakta, beden dili, jest ve mimiklerle sunumlarını desteklemeye çalışmaktadır.

Gamze Öğretmen'in hangi öğretim ilkesine uygun biçimde dersini işlemeye çalıştığı söylenebilir?

- A) Basitten karmaşığa B) Hayatilik
C) Ekonomiklik D) Düzeye uygunluk
E) Açıklık

8. Öğretim ilkeleri aşağıdaki seçeneklerde verilenlerden hangisinin belirlenmesinde bir ölçüt olarak kullanılamaz?

- A) İçerik
B) Öğretim yöntemi
C) Öğretim planları
D) Öğretim stratejisi
E) Hedeflerin sınıflanması

9. Murat Öğretmen öğrencilerin konuyu iyi anlamaları için çok fazla örnek kullanmakta ve derslerden sonra öğrencilere işlenen konuyla ilgili alıştırmalar yaptırmaktadır. Aynı derse giren Ferhan Öğretmen'in kendisinden iki ünite ileride olduğunu ve bu şekilde konuları ders saati içerisinde yetiştiremeyeceğini fark eder.

Murat Öğretmen hangi öğretim ilkesini dikkate almadığı için parçada belirtilen sorunu yaşamıştır?

- A) Açıklık B) Somutluk
C) Ekonomiklik D) Seviyeye uygunluk
E) Yakından uzağa

10. Aşağıdaki seçeneklerde verilen açıklamalardan hangisi öğrenciye görelilik ilkesi ile ilgilidir?

- A) Öğretme etkinliklerinin görsel-işitsel materyallerle desteklenmesi
B) Öğrencilere yaparak yaşayarak öğrenme fırsatları sunulması
C) Bireysel farklılıkların dikkate alınarak her öğrenciye hitap edebilecek yaşantılar seçilmesi
D) Öğrencilerin içinde bulunduğu çevreden materyallerin kullanılması
E) Güncel olayların sınıf ortamına tanışarak tartışılması

11. Burak Bey matematik dersinde dörtgenlerde alan konusunu işlemektedir. Öğrencilere konuyu öğretmek için kendi sıralarının alanını hesaplatmış, daha sonra öğretmen masasının alanını hesaplatmış ve en son bahçeye çıkarak öğrencilerden bahçedeki futbol sahasının alanını hesaplatmıştır.

Burak Bey'in alan hesaplamasında izlediği bu yol onun hangi öğretim ilkesini temele aldığı gösterir?

- A) Öğrenciye görelilik
B) Bilinenden bilinmeyene
C) Hayatilik
D) Yakından uzağa
E) Ekonomiklik

12. Ömer Öğretmen Kızılay Haftası etkinlikleri kapsamında öğrencilerini bir kan bağış aracını ziyarete götürür. Burada öğrenciler uzmanlarla tanışır ve onlardan kan bağışının önemi ile ilgili bilgiler alır.

Buna göre Ömer Öğretmen'in hangi öğretim ilkelere temele aldığı söylenebilir?

- A) Somut yaşantılar - Güncellik
B) Açıklık – Bilinenden bilinmeyene
C) Yaşama yakınlık – Çocuğa görelilik
D) Yakından uzağa – Açıklık
E) Bilinenden bilinmeyene – Somuttan soyuta



ÖĞRETİM İLKELERİ

1. Coğrafya dersi öğretmeni Şule Hanım Çevre ve Toplum ünitesini işlerken teorik ve kuramsal bilgiler yerine öğrencilerine afetlerden korunma, afetlere hazırlık gibi işlerine yarayacak bilgi ve beceriler üzerinde durmaktadır.

Şule Hanım'ın bu yaklaşımı hangi öğretim ilkesine göre dersini işlediğini göstermektedir?

- A) Açıklık
B) Basitten karmaşığa
C) Güncellik
D) Hayatilik
E) Bütünlük

2. İnsan fiziksel, bilişsel ve sosyo-duygusal gibi farklı alt sistemlerden oluşan bir mekanizmadır. Bu alt sistemler birbirleriyle etkileşim içerisindedir. Öğretmenler de öğrencilerinin her yönüyle gelişimini desteklemelidir. Konu, yöntem ve teknikler birbiriyle ilişkili birbirini tamamlar nitelikte olmalı ve öğrenciyi mümkün olduğunca çok yönüyle desteklemelidir.

Bu parçada hangi öğretim ilkesi vurgulanmaktadır?

- A) Aktüalite
B) Açıklık
C) Somuttan soyuta
D) Hayatilik
E) Bütünlük

3. Elektrik Yükleri ve Elektrik Enerjisi konusunu işleyen fen bilimleri dersi öğretmeni Mesut Bey bir balon şişirir ve balonu kazağına sürter. Tahtaya bir kız öğrenci çağırır ve balonu saçlarına yaklaştırır. Öğrenciler ortaya çıkan durumu gözlemledikten sonra onlara cam çubuklarla benzer bir çalışma yaptırır.

Mesut Öğretmen'in dersinde izlediği bu yol onun hangi öğretim ilkesini temele aldığı göstermektedir?

- A) İş (aktivite)
B) Güncellik
C) Hayatilik
D) Düzeye uygunluk
E) Yakından uzağa

4. Psikoloji biliminin çağdaş eğitime önemli katkılarından biri de gelişimin bireysel bir süreç olduğudur. Her birey gelişimsel süreçleri açısından diğerlerinden farklıdır. Süreç içerisinde ortaya çıkan yetenek, ilgi, tutum ve daha sayılamayacak pek çok özellik açısından gözlenen bu farklılık eğitim sürecinin bireyselleştirilmesini zorunlu kılar.

Bu parçada üzerinde durulan öğretim ilkesi hangisidir?

- A) Somuttan soyuta
B) İş (aktivite)
C) Öğrenciye görelilik
D) Yakından uzağa
E) Bütünlük

5. Öğretim ilkeleri planlamadan değerlendirme aşamasına kadar öğretmenlere yol gösteren temel ölçütler takımındadır.

Öğretim sürecinin her aşamasında öğretim ilkelere uymanın temel amacı aşağıdakilerden hangisidir?

- A) Ders kitaplarının ekonomiklik prensipleri doğrultusunda hazırlama
B) Öğretmenlerin görev ve sorumluluklarını azaltmak
C) Öğretim sürecinin etkililik düzeyini kontrol etmek
D) Öğrencilerin etkili ve kalıcı öğrenmeler gerçekleştirmesini sağlamak
E) Kısa zamanda çok bilgi aktarılmasını desteklemek

6. Dersinde anlatım yöntemini kullanan Hüseyin Öğretmen öğrencilerin kesintisiz dikkat sürelerini dikkate alarak anlatımlarını gerçekleştirmektedir. Anlatımlarını öğrencilerin gelişim özelliklerine uygun örneklerle desteklemeye çalışmaktadır.

Hüseyin Öğretmen anlatım sürecinde hangi öğretim ilkesini temele almaktadır?

- A) Somuttan soyuta
B) İş (aktivite)
C) Düzeye uygunluk
D) Ekonomiklik
E) Etkin katılım

7. Nergis Öğretmen derslerinde, kavram, ilke ve kuralları öğretirken öncelikle bol örnekler sunmaktadır. Öğrencilerin sunulan örnek durumlar ve örnek olmayan durumları karşılaştırarak anlamlı bir kavramsal yapı oluşturmalarını amaçlamaktadır.

Nergis Öğretmen kavramsal yapı oluşturmada hangi öğretim ilkesini temele almaktadır?

- A) Kolaydan zora
B) Tümevarım
C) Güncellik
D) Tümdengelim
E) Yaşama yakınlık

8. Biyoloji dersinde gözün yapısı konusunu işleyen Gürol Bey öncelikle öğrencileri ile birlikte koyun ve dana gözü üzerinde çalışmalar gerçekleştirir. Daha sonra göz modeli üzerinde gözün bölümlerini açıklar ve en son da tahtaya çizdiği gözün bölümlerini gösteren görsel üzerinde konuyu pekiştirir.

Gürol Bey'in konuyu işlerken temele aldığı öğretim ilkesi aşağıdakilerden hangisidir?

- A) Basitten karmaşığa
B) Genelden özele
C) Bilinenden bilinmeyene
D) Açıklık
E) Yakından uzağa

9. Aktif öğrenme sürecinde öğrencilerden sorular sorması, sorulan sorulara cevaplar vermesi, tartışması, öğrendiklerini kullanarak ürünler geliştirmesi beklenir. Bu anlamlı ve kalıcı öğrenmelerin temeli olarak görülmektedir.

Bu açıklama aktif öğrenme yaklaşımının hangi öğretim ilkesini temele aldığı vurgulanmıştır?

- A) Etkin katılım
B) Yaşama yakınlık
C) Yakından uzağa
D) Basitten karmaşığa
E) Somuttan soyuta

10. Matematik öğretmeni Emre Bey her üiteden önce öğrencilerine tanılayıcı bir test yapmaktadır. Öğrencilerin önceki konularla ilgili öğrenme eksikleri varsa bunları tamamlamadan konuyu anlatmaya başlamamaktadır.

Buna göre Emre Bey izlediği bu yol ile hangi öğretim ilkesini temele almaktadır?

- A) Açıklık
B) Bütünlük
C) Bilinenden bilinmeyene
D) Etkin katılım
E) Basitten karmaşığa

11. Öğretim sürecinde içerik seçimi ve düzenlemesinde genel geçer doğrulardan hareket edilemez. Öğrencilere öğretilecek bilgilerin araştırmalar sonucunda güvenilirliği ve geçerliği kanıtlanmış olmalıdır.

Bu açıklamalar hangi öğretim ilkesinin önemini vurgulamaktadır?

- A) Esnekli
B) Dinamiklik
C) Bilimsellik
D) Düzeye uygunluk
E) Hayatilik

12. Bir kültürün devamlılığını sağlayan en temel unsur eğitimidir. Eğitim yoluyla gelecek nesle toplumu bir arada tutacak bilgi, beceri ve değerler kazandırılmaktadır. Örneğin ülkemizde inkılâp tarihi derslerine ilişkin bilgiler tüm öğrencilere öğretilmelidir. Bu yolla milli birlik bilinci oluşturulabilir.

Bu görüşleri savunan bir uzman hangi öğretim ilkesini temele almaktadır?

- A) Bilgi ve becerinin güvence altına alınması
B) Hayatilik
C) Etkin katılım
D) Bütünlük
E) Güncellik



ÖĞRETİM İLKELERİ

1 - 3. soruları aşağıdaki bilgilere göre cevaplayınız.

- I. Öğretmen derse çevre kirliliğinin sonuçlarını gösteren bir slayt gösterimi ile başlar.
- II. "İyi bir gelecek için temiz çevreyi sizler oluşturacaksınız." diyerek geçiş yapar.
- III. Kirliliğe neden olan faktörlerle ilgili on dakikalık bir tartışma yapılır.
- IV. Öğrenciler gruplara ayırılır. İstasyon tekniği uygulanarak konu ile ilgili öğrenciler hikaye, poster, slogan ve şiir oluştururlar.
- V. Oluşturulan ürünler sergilenerek ders sonlandırılır.

1. Yukarıdaki örnek ders süreci için seçilen konu hangi öğretim ilkesinin uygulandığını kanıtlar niteliktedir?

- A) Öğrenene görelilik B) Aktüalite (Güncellik)
C) Açıklık D) Somutluk
E) Seviyeye uygunluk

2. Yukarıdaki süreçte hangi basamak ya da basamaklar öğretimde açıklığı sağlamaya yöneliktir?

- A) Yalnız I B) Yalnız III C) I ve II
D) II ve IV E) III ve IV

3. Örnek öğretim sürecindeki hangi basamak iş-aktivite ilkesini uygulamaya yöneliktir?

- A) I B) II C) III D) IV E) V

4. Matematik öğretmeni Melek Hanım dersinde bölme işlemini işlerken daha önce öğrettiği çarpma işlemini öğrencilerine hatırlatmış ve çarpma işlemi ile bölme işlemi arasında ilişki kurmuştur.

Buna göre Melek Öğretmen, bu etkinlikte aşağıdaki öğretim ilkelerinden hangisini kullanmıştır?

- A) Somuttan soyuta
B) Yakından uzağa
C) Yaşama uygunluk
D) Öğrenciye görelilik
E) Bilinenden bilinmeyene

5. Öğretim teknolojileri ve materyal tasarımı dersini anlatan Şeref Bey derslerinde bol örnekler vermekte, video ve resimlerle öğrencilerin daha kolay öğrenmelerini sağlamaya çalışmaktadır.

Şeref Bey'in dersini işlerken hangi öğretim ilkesini dikkate aldığı söylenebilir?

- A) Açıklık B) Bilimsellik C) Somuttan soyuta
D) Yakından uzağa E) Hayatilik

6. Matematik dersinde çıkarma işlemini işleyen bir öğretmen daha önce öğrettiği toplama işlemini öğrencilerine hatırlatmış ve toplama işlemi ile çıkarma işlemi arasında ilişki kurmuştur.

Öğretmen, bu etkinlikte aşağıdaki öğretim ilkelere hangisini kullanmıştır?

- A) Yakından uzağa
B) Somuttan soyuta
C) Bilinenden bilinmeyene
D) Aktüalite
E) Yaşama uygunluk

7. Turizm meslek lisesinde aşçılık derslerine giren alan dersi öğretmeni Kerim Bey öğrencilerine uygulama mutfağında bol bol pratik imkanı sunmaktadır. Her sene yaz aylarında öğrencilerine otel mutfaklarında staj yapma olanağı sağlamaktadır.

Kerim Bey'in derslerinde temele aldığı öğretim ilkesi aşağıdakilerden hangisidir?

- A) Öğrenciye görelilik
B) Hedefe görelilik
C) İş - aktivite
D) Hayatilik
E) Bilinenden bilinmeyene

8. Öğretim hizmetlerini sunarken öğretim yöntemi seçiminde dikkate alınması gereken bazı unsurlar bulunmaktadır.

Aşağıdakilerden hangisi diğerlerine göre daha öncelikli olarak dikkate alınması gerekmektedir?

- A) Sınıfın fiziki yapısı
B) Öğretmenin yönetime yatkınlığı
C) Okulun olanakları
D) Öğrenci grubunun özellikleri
E) Hedefler

9. Fen ve teknoloji dersinde öğretmen öğrencilerine ısı ve genleşme arasındaki ilişkiyi öğretmek istemektedir. Bu amaçla öğrencileri laboratuvara götürür. Öğrenciler öğretmenin desteği ile konu ile ilgili bir deney düzeneği tasarlar ve deneyi gerçekleştirirler.

Bu parçada istenen öğrenmelerin gerçekleştirilmesinde temele alınan öğretim ilkesi hangisidir?

- A) İş – aktivite
B) Öğrenciye görelilik
C) Aktüalite
D) Tümdengelim
E) Yakından uzağa

10. Anlatım yoluyla ders işleniyorsa öğretmen muhakkak kullandığı dile dikkat etmelidir. Öğrenci düzeyine uygun bir anlatım seçilmeli, net ve farklı anlaşılmalara yol açmayacak kelimeler seçilmelidir. Aynı zamanda konunun daha iyi anlaşılması için farklı duyu organlarına hitap edecek uyarıcılarla anlatım desteklenmelidir.

Bu parçada verilen açıklamalar hangi öğretim ilkesi ile ilişkilendirilebilir?

- A) Yaşama yakınlık
B) Yakından uzağa
C) Güncellik
D) Açıklık
E) Somuttan soyuta

11. Kurtuluş Savaşı konusunu işleyen Sosyal Bilgiler öğretmeni Oğuz Bey 8. sınıf İnkılap Tarihi dersinde ekim ayının ikinci haftasında 'Bir Kahraman Doğuyor' ünitesini işlemektedir. Üçüncü haftada bu üniteye devam edip Atatürk'ün askeri hayatını işlemesi gerekirken 29 Ekim Cumhuriyet Bayramı haftasında Cumhuriyetin ilanını anlatmış daha sonra diğer konulara geçmiştir.

Oğuz Bey'in konu sıralamasını belirlerken izlediği bu yol aşağıdaki öğretim ilkelerinden hangisi için örnek gösterilebilir?

- A) İş – Aktivite
B) Hayatilik
C) Öğrenciye görelilik
D) Yakından uzağa
E) Açıklık

12. Mert babasından çözemediği kesir problemleri için yardım ister. Babası yardım etmeye çalışırken Mert'in kesirleri sıralama, kesirlerle işlemler gibi konularda eksiklerinden dolayı problemleri çözemediğini fark eder.

Buna göre Mert'in sınıfında hangi öğretim ilkesinin ihmal edildiği söylenebilir?

- A) Hayatilik
B) Somuttan soyuta
C) Bilinenden bilinmeyene
D) Açıklık
E) Öğrenciye görelilik



ÖĞRETİM STRATEJİLERİ

1. Matematik öğretmeni Orhan Bey köklü sayılar konusunu işlemektedir. Öncelikle öğrencilere bir önceki ünite de işlenen üslü sayılar konusu ile ilgili hatırlatmalar yapar. Daha sonra köklü sayılarla ilgili temel kuralları açıklar. Bu kurallarla ilgili örnek sorular yapıp çözer ve daha sonra öğrencilerin çözmesi için bazı sorular yazar.

Orhan Bey'in köklü sayılar konusunu işlerken izlediği yol hangi öğretim stratejisini temele aldığı göstermektedir?

- A) Araştırma inceleme
- B) Sunuş yoluyla öğretim
- C) Buluş yoluyla öğretim
- D) Programlı öğretim
- E) Probleme dayalı öğretim

2. Aşağıdaki seçeneklerde verilen ifadelerden hangisi buluş yoluyla öğretim stratejisi için uygun değildir?

- A) Öğrencileri güdüleyici bir yaklaşımdır.
- B) Öğrenciler süreç içerisinde aktiftir.
- C) Öğrenciler analiz yaparak öğrenir.
- D) Öğrenme zamanı açısından ekonomiktir.
- E) Eleştirel düşünme becerisini geliştirir.

3. Mustafa Bey kimya dersinde asitler ve bazlar konusunu işlemektedir. Mustafa Bey derse öğreteceği konu ile ilgili temel kavramları tanımlayarak başlar. Öğrencilerin konuyu daha iyi kavramaları için bu kavramlarla ilgili bol örnek sunmaya çalışır. Öğrenciler temel yapıyı kavradıktan sonra konunun ayrıntılarına geçmiştir.

Mustafa Bey'in dersinde izlemiş olduğu öğretim stratejisi aşağıdakilerden hangisidir?

- A) Sunuş yoluyla öğretim
- B) Buluş yoluyla öğretim
- C) Tam öğrenme
- D) Araştırma inceleme yoluyla öğretim
- E) Yapılandırmacı öğrenme

4. **Araştırma inceleme yoluyla öğretim stratejisi ile ilgili aşağıdaki seçeneklerde verilen özelliklerden hangisi yanlıştır?**

- A) Öğrencilerin problem çözme ve yaratıcılık becerilerini destekler.
- B) Bilimsel araştırma basamakları temele alınır.
- C) Öğrenci süreç içerisinde etkin ve katılımcıdır.
- D) Bilgi ve kavrama düzeyi bilişsel kazanımlar için kullanılır.
- E) Yapılandırmacı öğrenme modelini temele alır.

5. **Aşağıdakilerden hangisi dersinde buluş yoluyla öğretim stratejisini temele alan bir öğretmenin sergileyebileceği bir davranış olamaz?**

- A) Öğrenci katılımını arttırmak için pekiştiriciler kullanma
- B) Yanlış cevapları anında doğruları verecek biçimde düzeltmek
- C) Farklı ve ilginç örneklerle dikkat çekmek
- D) Öğrenci katılımını sağlayacak yöntem ve teknikler seçme
- E) Öğrencilerin hazırbulunuşluklarını dikkate alarak süreci planlamak

6. • Öğrencinin merak duygusu üzerine öğretim süreci inşa edilir.
• Tümevarımsal bir yaklaşımla konular ele alınır.
• Sezgisel düşünme temelinde üst düzey öğrenmeler hedeflenir.

Yukarıda temel özellikleri sıralanan öğretim strateji ya da modeli hangisidir?

- A) Sunuş yoluyla öğretim
- B) Programlı öğretim
- C) Tam öğrenme
- D) Buluş yoluyla öğretim
- E) Araştırma inceleme yoluyla öğretim

7. Sosyoloji dersine giren Deniz Öğretmen öğrencilerine medyanın insan davranışları üzerindeki etkisi konusu ile ilgili kısa bir belgesel izlettirir. Öğrencilere çeşitli sorular yönelterek konu ile ilgili bir tartışma başlatır. Bu aşamadan sonra öğrencilerine gruplara ayırır ve üç aylık bir zaman diliminde onlardan konunun önemini arkadaşlarına anlatabilecek film, broşür, afiş gibi ürünler tasarlamalarını ister.

Deniz Öğretmen dersinde hangi öğretim yaklaşımını ya da stratejisini temele almaktadır?

- A) Sunuş yoluyla öğretim
B) Buluş yoluyla öğretim
C) Araştırma inceleme yoluyla öğretim
D) Tam öğrenme
E) Programlı öğretim

8. Dersinde sunuş yoluyla öğretim stratejisini temele alan bir öğretmen;

- I. Bilişsel yapıyı güçlendirecek uygulamalar,
II. Kavram, ilke ya da bilgi biriminin sunulması,
III. Ön organize ediciler

temel basamaklarını hangi sıra ile izlemelidir?

- A) I – II – III B) II – I – III C) III – II – I
D) III – I – II E) II- III – I

9. Öğrencinin kendi gözlem ve etkinlikleri aracılığıyla ilke ve genellemeye ulaşması öğrenmelerin kalıcılığı açısından oldukça önemlidir. Her öğrencinin doğasında var olan merak duygusu öğretmenin süreçte yararlanacağı en temel kaynak olmalıdır. Böyle bir yaklaşım kalıcı öğrenmeler sağlamanın yanında kendine güvenen ve olumlu bir benliğe sahip öğrenciler yetişmesini destekleyecektir.

Bu görüşleri savunan bir uzmanın öğretim sürecinde aşağıdaki öğretim strateji ya da yaklaşımlarından hangisizi izlemesi beklenir?

- A) Sunuş yoluyla öğretim
B) Buluş yoluyla öğretim
C) Programlı öğretim
D) Tam öğrenme
E) Anlatım

10. Araştırma inceleme yoluyla öğretim stratejisini temele alan Ekrem Bey 'genetik' konusunu işleyecektir. Öncelikle derse genetik konusunun günlük yaşamda kullanım alanları ve alandaki gelişmeleri konu alan bir film izletir. Öğrencilerin çalışma yapacakları problem durumunu netleştirmeleri için onları tartışmaya yöneltir.

Bu aşamadan sonra Ekrem Bey aşağıdakilerden hangisini yaparsa izlediği stratejiye uygun bir sıra izlemiş olur?

- A) Öğrencilere genetik konusu ile ilgili temel kavram, ilke ve genellemeleri açıklarsa
B) Öğrencileri belirledikleri problem durumunu araştırmaları için kaynaklara yönlendirirse
C) Oluşturulan problem durumları için öğrencilere hipotezler önerirse
D) Soru-cevap tekniği kullanarak öğrencileri ilke ve genellemelere ulaşmaları için yönlendirirse
E) Uygun olmayan problem durumları için gerekli düzeltmeleri yaparsa

11. • Bilgi ve kavrama düzeyindeki bilişsel alan kazanımlarının gerçekleştirilmesi için uygundur.
• Öğrencinin anlamlı öğrenmelerini desteklemek için konu bütünden parçaya bir düzen içerisinde işlenir. Konu bütünlük içerisinde ele alınır.

Yukarıda temel özellikleri sıralanan öğretim strateji ya da yaklaşımı hangisidir?

- A) Basamaklı öğretim
B) Yapılandırmacı öğrenme
C) Buluşu yoluyla öğretim
D) Araştırma inceleme yoluyla öğretim
E) Sunuş yoluyla öğretim

12. Aşağıdakilerden hangisi sunuş yoluyla öğretim ile buluş yoluyla öğretim stratejilerinin farklılıklarından biri değildir?

- A) Öğrencinin aktivite düzeyi
B) Kavram öğretiminde izlenen düzen ve sıra
C) Kazandırılacak bilişsel alan düzeyi
D) Temele alınan öğrenme yaklaşımı
E) Öğretmenin aktivite düzeyi



ÖĞRETİM STRATEJİLERİ

1. Coğrafya dersinde iklim türleri öğretecek olan Aslı, Barış ve Cüneyt öğretmen planlarında aşağıdaki tasarımları kullanmışlardır.

Aslı Öğretmen: İklim türlerinin tanımı yap. Genel- den özele bol örnek ver. Soru-cevap ile öğrencinin katılımını sağla

Barış Öğretmen: İklimlerle ilgili görseller oluştur. Mü- zik ve dramadan yararlan.

Cüneyt Öğretmen: İklim türleri ile ilgili örnekler ver ve öğrencilerden açıklamalarını iste. Örnekleri kar- şılaştırıp genellemelere ulaşmalarını sağla. Genel il- keler kapsamında öğrencilerden örnekler iste.

Aslı, Barış ve Cüneyt öğretmen sırasıyla dersle- rini hangi öğretim yaklaşım veya stratejilerine uy- gun tasarlamıştır?

- A) Sunuş – Araştırma inceleme – Buluş
B) Buluş – Proje tabanlı – Sunuş
C) Sunuş – Buluş – Tam öğrenme
D) Buluş – Proje tabanlı – Sunuş
E) Sunuş – Çoklu zeka – Buluş

2. Mert Öğretmen öğretim etkinliklerinde dönüt vermey- le ilgili olarak şu yolları takip etmektedir:

- I. Öğretim sürecinin akışını bozmamak için dönü- tü sürecin sonuna bırakmaktadır.
II. Öğrencinin sadece öğretmenden değil bilgisayar, arkadaşı hatta kendinden dönüt almasını sağla- maya çalışmaktadır.
III. Dönüt verirken hatanın nasıl düzeltileceği konu- sunda açıklayıcı davranmaktadır.

Mert Öğretmen'in uygulamalarından hangileri doğrudur?

- A) Yalnız I B) Yalnız III C) II ve III
D) Yalnız III E) I ve II

3. Kimya öğretmeni Burhan Bey dersin başında öğren- cilerine şu açıklamayı yapar. "Arkadaşlar bu gün bi- leşikler konusunu ıleyeceğiz. Bileşiğın özelliklerini ve türlerini öğreneceksiniz. Temel kavramları öğrendik- ten sonra laboratuvarıda konuyla ilgili bir de deney yapacağız."

Burhan Bey'in bu açıklamaları öğretim sürecinin hangi aşamasında yer almaktadır?

- A) Dikkat çekme B) Güdüleme
C) Gözden geçirme D) Geliştirme
E) Geçiş

4. Kurtuluş Savaşı konusunu işleyen tarih öğretmeni Mert Bey öğrencisi Cemil'den Atatürk'ün Samsun'a çıktuktan sonra Kurtuluş Savaşını başlatmak ve bir- liği sağlamak için yaptığı çalışmalarını sırasıyla say- masını ister. Cemil'in verdiği cevaplarında bazı eksik- likleri gören Mert Öğretmen tahtada asılı olan harit- anın başına geçer ve Cemil'e bazı önemli merkez- lerin yerini gösterir.

Mert Öğretmen'in Cemil'e eksiklerini hatırlatmak için haritada önemli merkezlerin yerini gösterme- si aşağıdaki öğretim öğelerinden hangisi ile açık- lanabilir?

- A) İpucu B) Dönüt C) Düzeltme
D) Pekiştirme E) Etkin katılım

5. Bir matematik öğretmenin; ödevleri kontrol et- tikten sonra öğrencilere hatalarını bildirmemesi ve bu nedenle öğrencilerin her ödevde benzer ha- taları tekrarlaması, aşağıdakilerden hangisinin göz ardı edildiğini gösterir?

- A) Bireysel hız
B) Pekiştirme
C) Etkin katılım
D) Küçük adımlar
E) Dönüt

6. Tarih öğretmeni Ferhat Bey, İslam Medeniyetinin Doğusu ünitesini işlemektedir. Dersin başlangıcında konuyla ilgili bir tartışma etkinliği yapar. İlk olarak konunun temel hatlarını öğrencilerine anlatır. Anlatımı desteklemek için astığı harita ve sunum olarak yayınladığı bir filmi birlikte eş zamanlı olarak kullanır.

Ferhat Bey'in ders sürecinde yaptıklarından hangisi etkili öğretim süreci açısından uygun değildir?

- A) Derse tartışma ile başlaması
B) Konunun ana hatlarını sunması
C) Anlatımını görsellerle desteklemeye çalışması
D) Aynı anda birden fazla materyal kullanması
E) Sunuş stratejisini izlemesi

7. Araştırma inceleme stratejisine göre dersini planlayan Buse Öğretmen mahalledeki ses kirliliği problemi üzerinde öğrencilerin çalışmasını istemektedir.

Buse Öğretmen temele aldığı stratejiye göre dersini işlerken ilk olarak aşağıdakilerden hangisini yapmalıdır?

- A) Öğrencilere ses kirliliğinin tanımını verme
B) Konuyu araştırabilecekleri internet siteleri ve kitapların listesini verme
C) Sürecin sonunda nasıl bir ürün istediğinin ölçütlerini sunma
D) Öğrencilerin ses kirliliği problemini fark etmelerini sağlayacak etkinlik düzenleme
E) Ses kirliliğinin olası nedenleri hakkında sınıfta bir tartışma etkinliği yürütme

8. Eğitim psikolojisi dersinde soru cevap yöntemini kullanan Selim Bey'in "Olgunlaşma nedir?" sorusuna bir öğrencisi "Öğrenme ile ilişkisi yoktur ve kalıtım tarafından kontrol edilir" demiştir. Bunun üzerine Selim Bey "Kalıtım tarafından kontrol edilir. Ancak öğrenmenin ön koşuludur" diyerek karşılık verir.

Selim Bey'in öğrencisine cevabı aşağıdaki dönüt türlerinden hangisi için örnek oluşturur?

- A) Açıklayıcı
B) Teyit edici
C) Düzeltici
D) Pekiştirici
E) Tekrar sağlayıcı

9. KPSS hazırlık kursunda gelişim psikolojisi dersleri anlatan Hakan Bey dersinde öğreteceği kavramlarla ilgili genel açıklamaları yaptıktan sonra günlük yaşamdan örnekler vermektedir. Aynı zamanda bu kavramlarla diğer dersler arasındaki bağlantıları da vurgulayarak daha kalıcı öğrenmeler gerçekleştirilmeye çalışmaktadır.

Bu açıklamalar doğrultusunda Hakan Bey dersinde hangi öğrenme stratejisini temele almaktadır?

- A) Tekrar
B) Yürütücü biliş
C) Duyuşsal
D) Dikkat
E) Anlamlandırmayı artırma

10. Coğrafya öğretmeni Erdinç Bey dersini anlatım yöntemi ile işlemektedir. Anlatımlarını sıklıkla haritalar, tepegöz, küre gibi araç gereç materyallerle desteklemektedir.

Erdinç Bey'in anlatım sürecinde böyle bir yol izlemesinin öncelikli amacı aşağıdakilerden hangisidir?

- A) Kalıcı ve etkili öğrenmeler sağlama
B) Bireysel farklılıklara uygun ders işleme
C) Derse etkin katılımını sağlama
D) Yapararak yaşayarak öğrenme fırsatı sunma
E) Dersi eğlenceli biçimde işleme

11. • Konular bütünden parçaya bir düzen içerisinde aşamalı olarak düzenlenmelidir.
• Sürecin başında öğrencilerin konunun temel hatlarını görmelerini sağlayacak organize bilgiler verilir.
• Kavram haritaları ve bol örneklerle kalıcı öğrenmeler gerçekleştirilmeye çalışılır.

Yukarıda temel özellikleri sıralanan öğrenme/öğretim strateji, model ya da yaklaşımı hangisidir?

- A) Anlamlı öğrenme
B) Buluş yoluyla öğretim
C) Tam öğrenme
D) İşbirlikli öğrenme
E) Aktif öğrenme



ÖĞRETİM STRATEJİLERİ

1. Tam öğrenme yaklaşımının uygulanabilmesi için öğrencilerin bilişsel ve duyuşsal giriş davranışlarının tamamlanması oldukça önemlidir.

Bu durum Thorndike'in bağ kuramının hangi temel ilkesini temele almaktadır?

- A) Etki
B) Çağrışımsal geçiş
C) Hazırbulunuşluk
D) Tepki analojisi
E) Ayırt edici uyarıcılar

2. (I) Biyoloji Öğretmeni İrfan Bey elindeki poşetten bir göz çıkarır ve herkesin görebileceği bir yere koyar. (II) "Bugün gözün yapısını öğreneceğiz ve sınıfa getirdiğim bu dana gözü üzerinde çalışacağız." (III) "Sadece gözün yapısını öğrenmeyeceğiz. Göz sağlığımız için nelere dikkat etmemiz gerektiğini de işleyeceğiz. Bu sayede bizim en önemli organlarımızdan olan gözlerimizin sağlığını koruyabileceğiz." demiştir.

İrfan Öğretmen'in yaptıkları ve söyledikleri sırasıyla öğretim sürecinin hangi değişkenleri için örnek oluşturur?

	I	II	III
A) Dikkat çekme	Güdüleme	Pekiştirme	
B) Gözden geçirme	Dikkat çekme	Güdüleme	
C) Dikkat çekme	Gözden geçirme	Güdüleme	
D) Gözden geçirme	Hedeften haberdar etme	Dikkat çekme	
E) Güdüleme	Dikkat çekme	Hedeften haberdar etme	

3. **Araştırma inceleme yoluyla öğretim stratejisi ile ilgili aşağıdaki ifadelerden hangisi yanlıştır?**

- A) Öğrencilerde üst düzey düşünme becerilerinin gelişmesini sağlar.
B) Problem çözme süreci basamakları temele alınır.
C) Öğrenci öğretim sürecine aktif olarak katılır.
D) Duyuşsal ve psikomotor alan kazanımları için yetersizdir.
E) Yaşam boyu öğrenme becerileri için temel oluşturur.

4. Özellikle zor ve karmaşık konuların öğretiminde kalıcı ve anlamlı öğrenmeyi sağlamak için öğretmen konuları iyi bir biçimde organize edebilmelidir. İyi organize edilmiş bir konu genelden özele ve bol örneklerle sunulursa öğrencilerde anlamlı öğrenmeler gerçekleştirilebilir.

Bu parçada ifade edilen görüşler hangi öğretim stratejisi ile yakından ilgilidir?

- A) Araştırma inceleme yoluyla öğretim
B) Programlı öğretim
C) Tam öğrenme
D) Sunuş yoluyla öğretim
E) Buluş yoluyla öğretim

5. Berfin Hanım Felsefe dersinin başlangıcında tahtaya işleyecekleri konulara ilişkin bir liste yazar. Daha sonra her üniteden hangi konuları göreceklarını kısaca anlatır. Derse geçtiğinde de bol örneklerle öğrencilerin konuyu kavramalarını sağlar

Berfin Hanım'ın dersinde kullandığı öğretim stratejisi aşağıdakilerden hangisidir?

- A) Buluş yoluyla öğretim
B) Araştırma inceleme yoluyla öğretim
C) Programlı öğretim
D) Tam öğrenme
E) Sunuş yoluyla öğretim

6. • Araştırma-inceleme yoluyla öğretim stratejisine uygundur.
• Öğrenciler içeriğe kendi kendilerine ya da grup olarak karar verirler.
• Konu organizasyonu bir harita gibi çıkarılıp öğrenciye verilir.
• İlerlemecilik eğitim felsefesinin doğasına uygundur.

Yukarıda temel özellikleri sıralanan içerik düzenleme yaklaşımı hangisidir?

- A) Doğrusal
B) Sarmal
C) Modüler
D) Çekirdek
E) Konu ağı – Proje merkezli

7. Üslü sayılar konusunu işleyen Matematik öğretmeni Altan Bey öğrencilere şu örnekleri sunar $2^2 = 4$, $3^2 = 9$, $4^2 = 16$, $5^2 = 25$, ... Öğrencilerin kare ifadeleri inceleyerek bir sayının karesinin nasıl hesaplanacağı ilkesini bulmalarını ister **Öğretim sürecinde Altan Bey'in temele aldığı öğretim stratejisi aşağıdakilerden hangisidir?**
- A) Sunuş yoluyla öğretim
B) Buluş yoluyla öğretim
C) Tam öğrenme
D) Programlı öğretim
E) Araştırma inceleme yoluyla öğretim

8. **Aşağıdaki seçeneklerde verilen amaçlardan hangisi için sunuş yoluyla öğretim stratejisinin kullanılması daha etkisizdir?**

- A) Dersin son bölümünde konunun özetlenmesi
B) Gösterip yaptırma uygulamasından becerinin açıklanması
C) Uygulama ve üstü bilişsel hedeflerin kazandırılması
D) Anlatılacak konunun çok ancak zamanın kısıtlı olması
E) Kavramların, ilke ve genellemelerin açıklanması

9. Dersinde yer kabuğu konusunu işleyecek olan Öykü Öğretmen'in giriş etkinlikleri ve etkinlik kategorisi tabloda eşleştirilmiştir.

	Etkinlik	Kategori
I	Ders kazanımlarını öğrencilerle paylaşma	Gözden geçirme
II	Yer kabuğu ile ilgili ilginç bir soru sorma	Güdüleme
III	Öğrenilecek konuyu günlük yaşamla ilişkilendirme	Dikkat çekme

Buna göre giriş etkinliği ve kategori eşleştirmelerinden hangileri doğrudur?

- A) Yalnız I B) Yalnız II C) Yalnız III
D) I ve II E) II ve III

10. **Aşağıdaki seçeneklerde verilen öğretim stratejisi ve öğrencide kazandırabileceği düşünme becerisi eşleştirmelerinden hangisi diğerlerine göre daha uygundur?**

- A) Sunuş – Yaratıcı
B) Sunuş – Yansıtıcı
C) Buluş – Eleştirel
D) Buluş – Empatik
E) Araştırma inceleme – Yakınsak

11. Fuat Öğretmen dersine işleyeceği konuyla ilgili bir gerçek bir hikâye okuyarak başlar. Daha sonra öğrencilere işlenecek konuyu söyler ve bunun günlük yaşamda ne işlerine yarayacağını açıklar. Farklı etkinliklerle konuyu işler ve etkinliklere katılan öğrencileri aferin, bravo gibi sözel uyarıcılarla ödüllendirir.

Fuat Öğretmen yukarıdaki öğretim sürecinde hangi öğretim değişkenine yer vermemiştir?

- A) Dikkat çekme B) Gözden geçirme
C) Düzeltme D) Güdüleme
E) Pekiştirme

12. I. Yakın çevresindeki örneklerden hareketle olayların çok boyutluluğunu fark eder.
II. İlgi duyduğu mesleklerin gerektirdiği eğitim, beceri ve kişilik özelliklerini içeren sunum hazırlar.
III. Buluş yapanların ve bilim insanlarının ortak özelliklerini fark eder.

Numaralandırılmış bu kazanımlara ulaşması için kullanılacak en uygun stratejiler hangi seçenekte sırayla verilmiştir?

- A) Araştırma ve İnceleme - Sunuş - Buluş
B) Buluş - Araştırma ve İnceleme - Buluş
C) Sunuş - Buluş - Buluş
D) Buluş - Buluş - Araştırma ve İnceleme
E) Sunuş - Araştırma ve İnceleme - Buluş